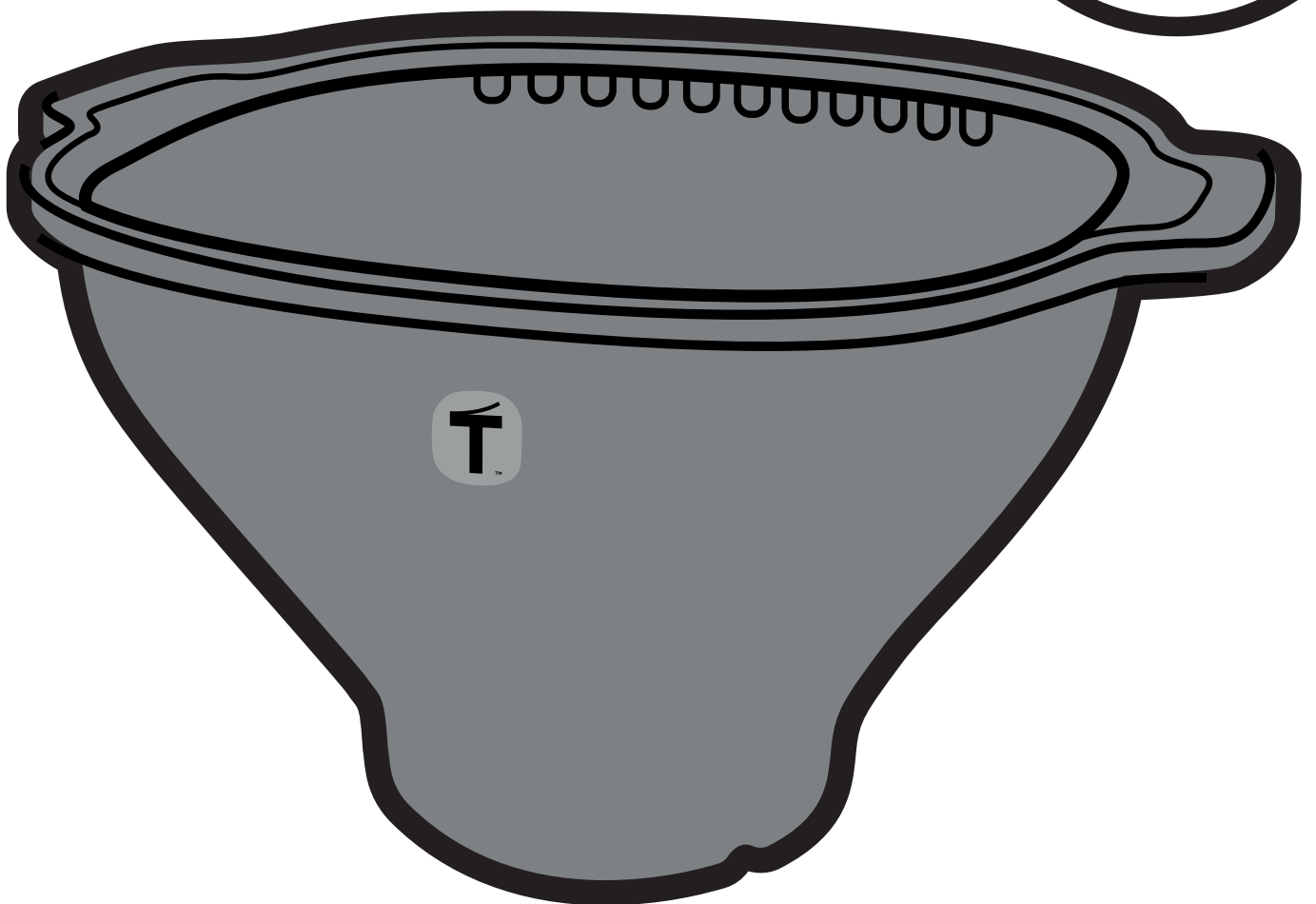
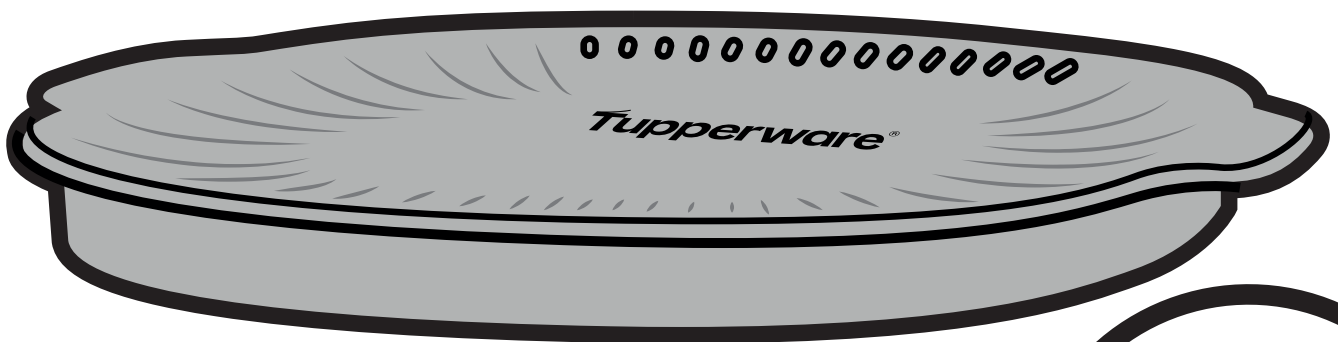
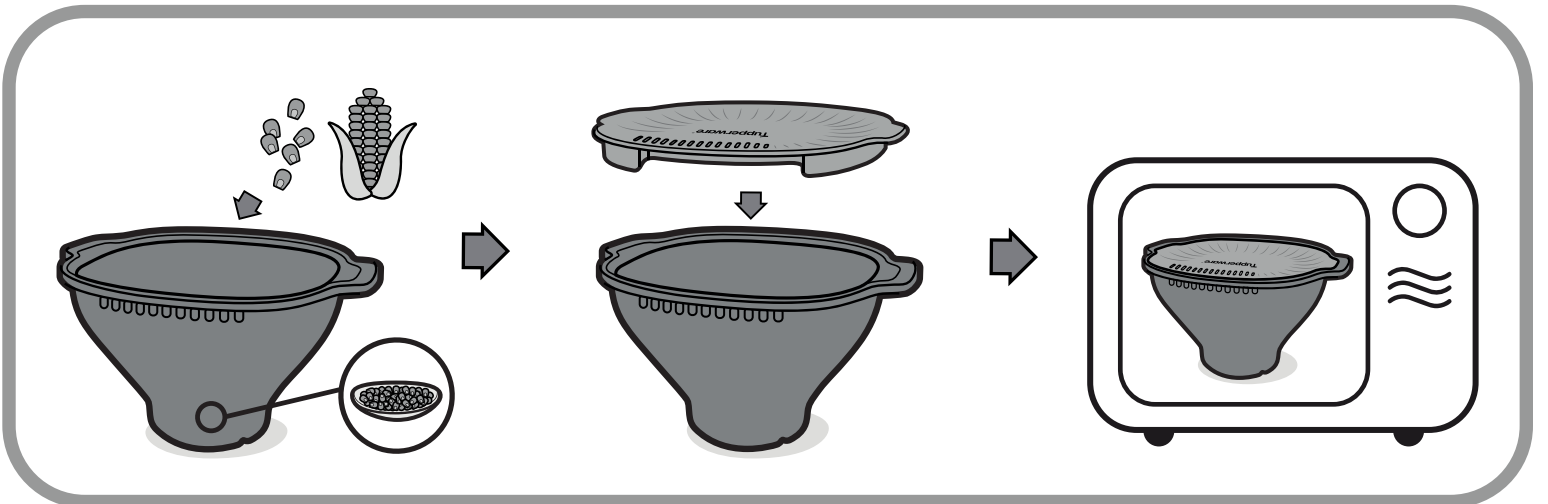
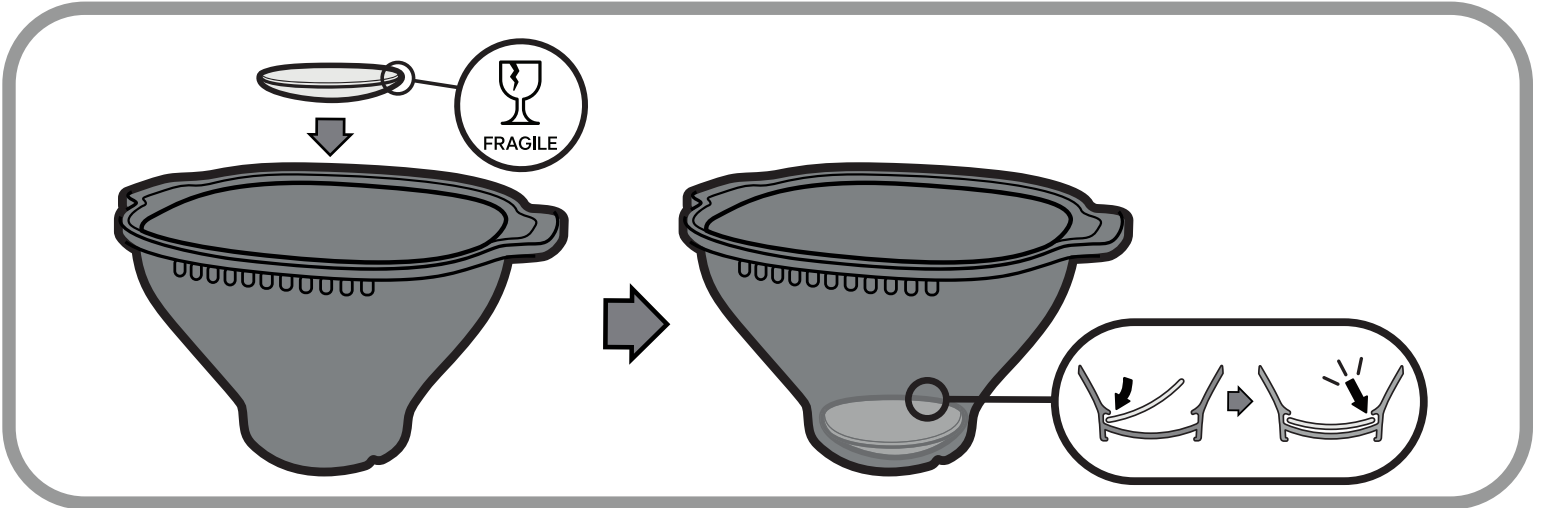
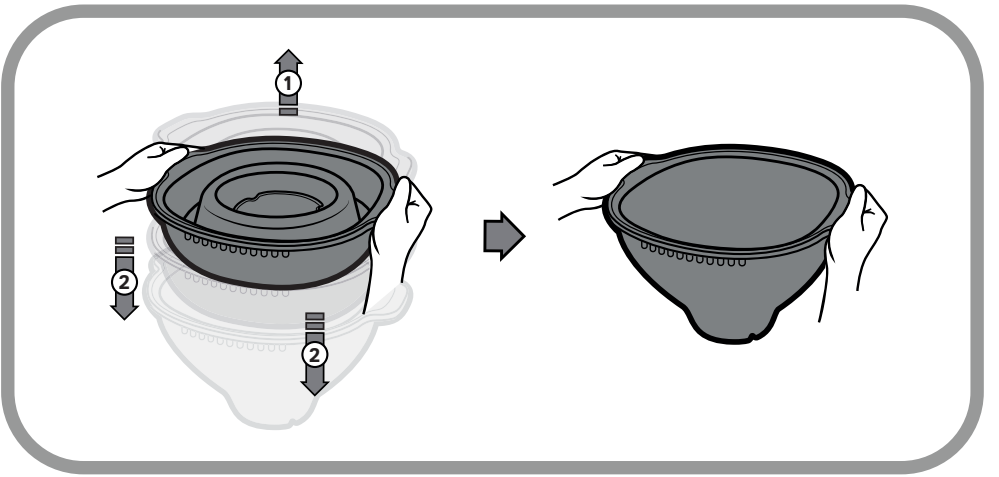


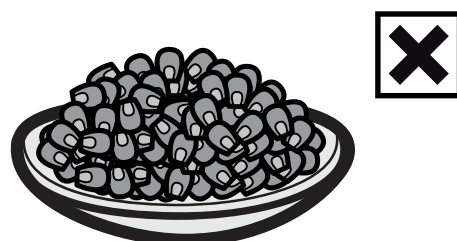
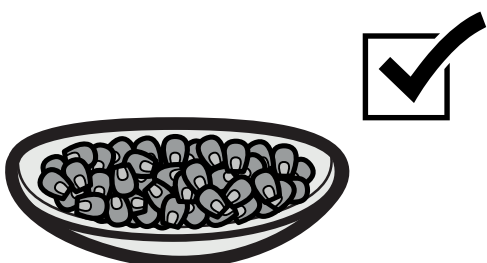
# Tupperware WOW POP

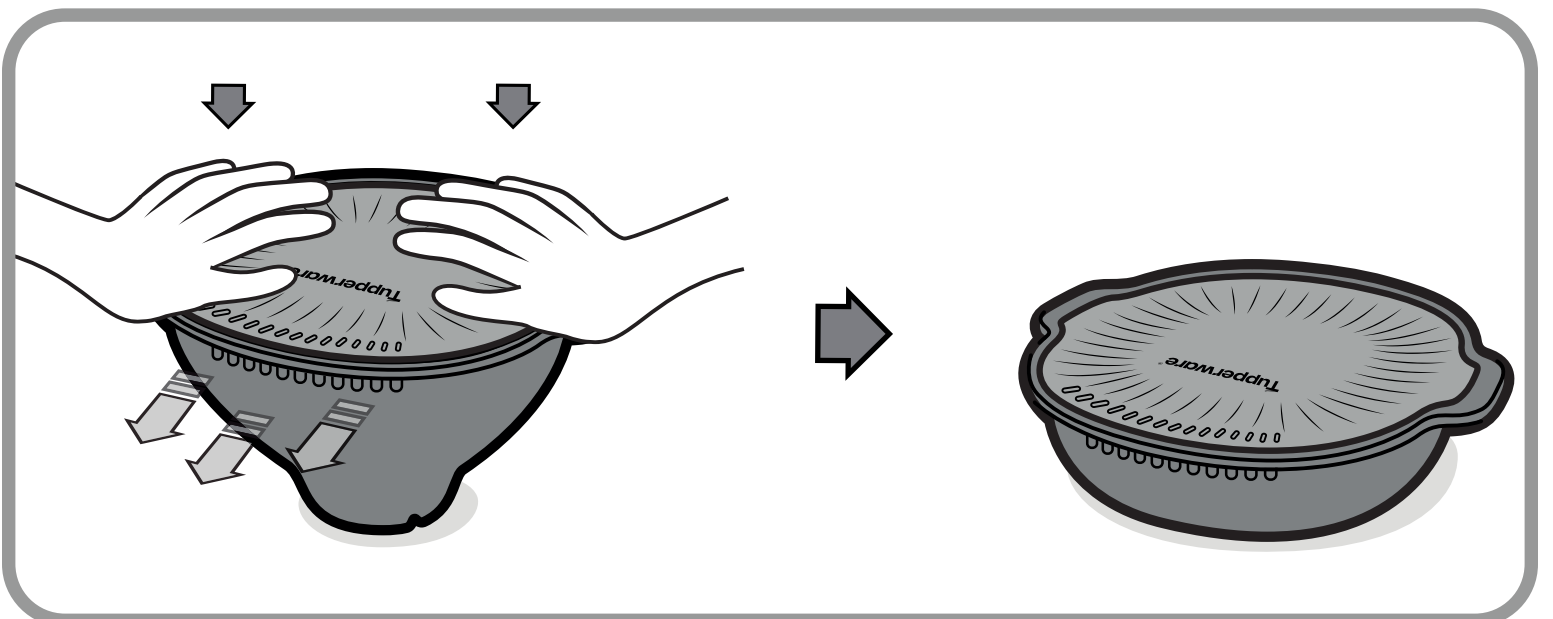
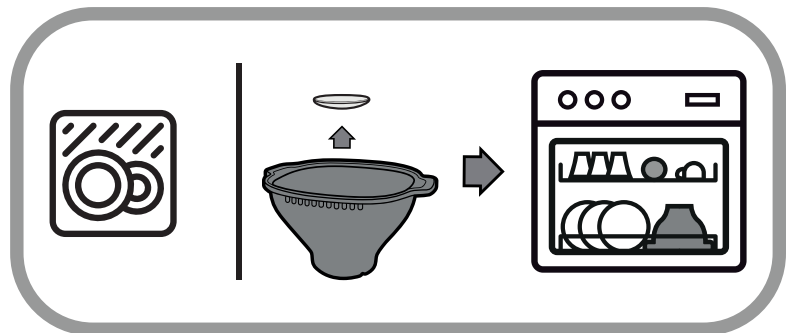
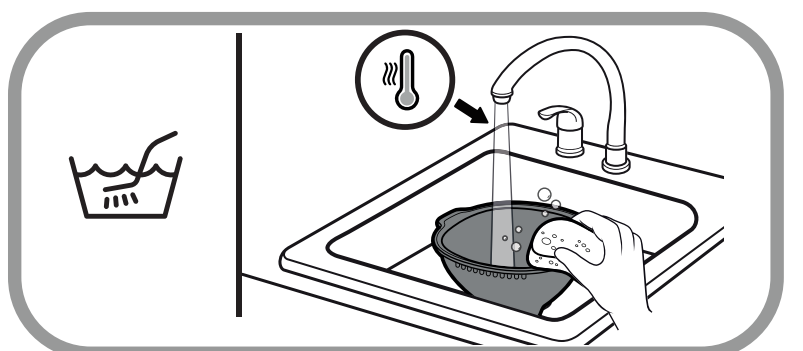
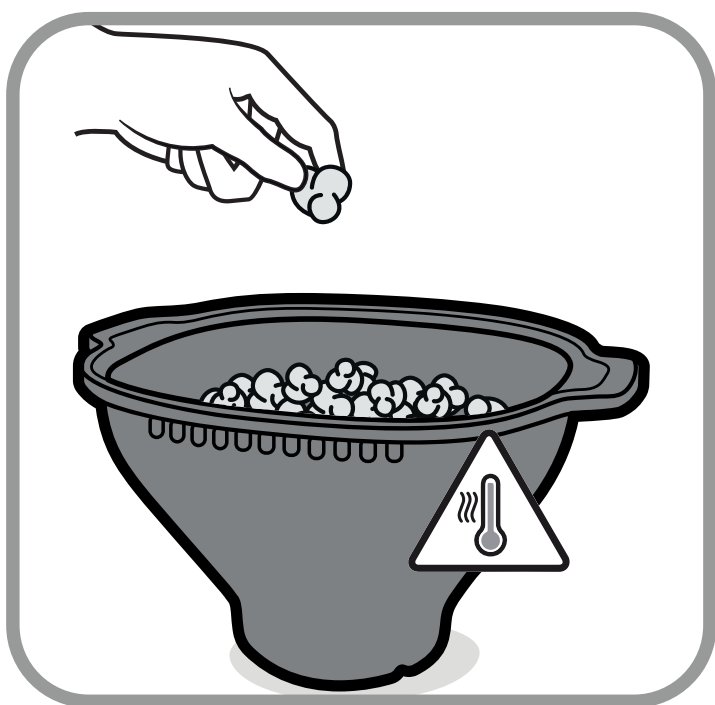
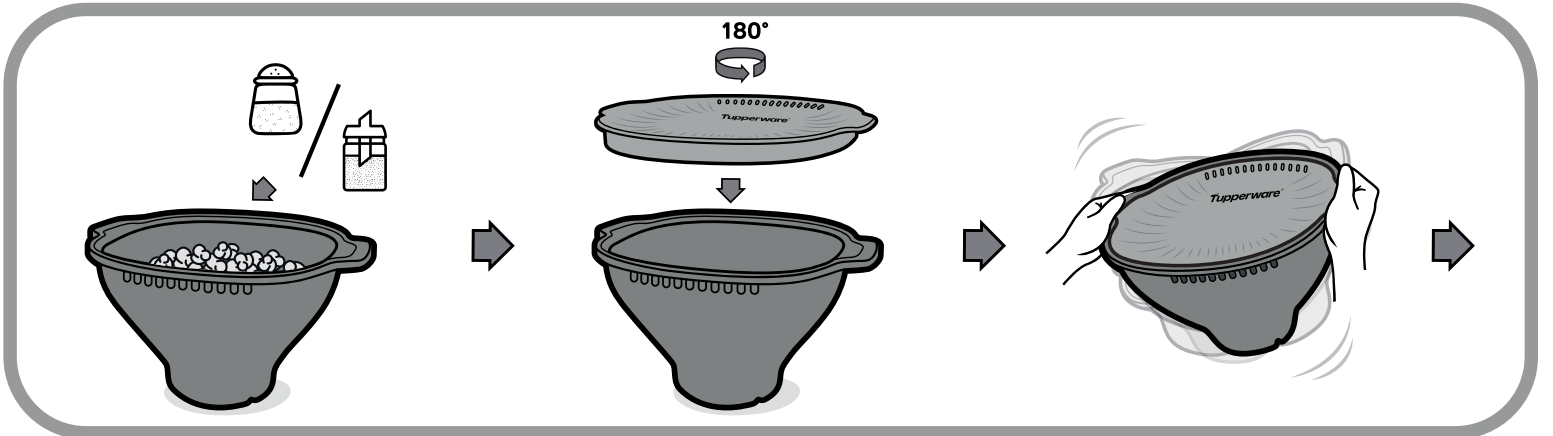
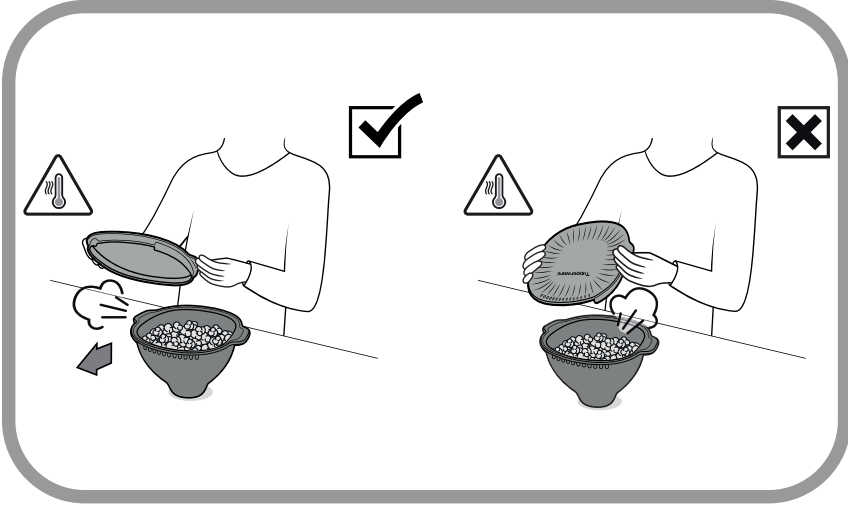
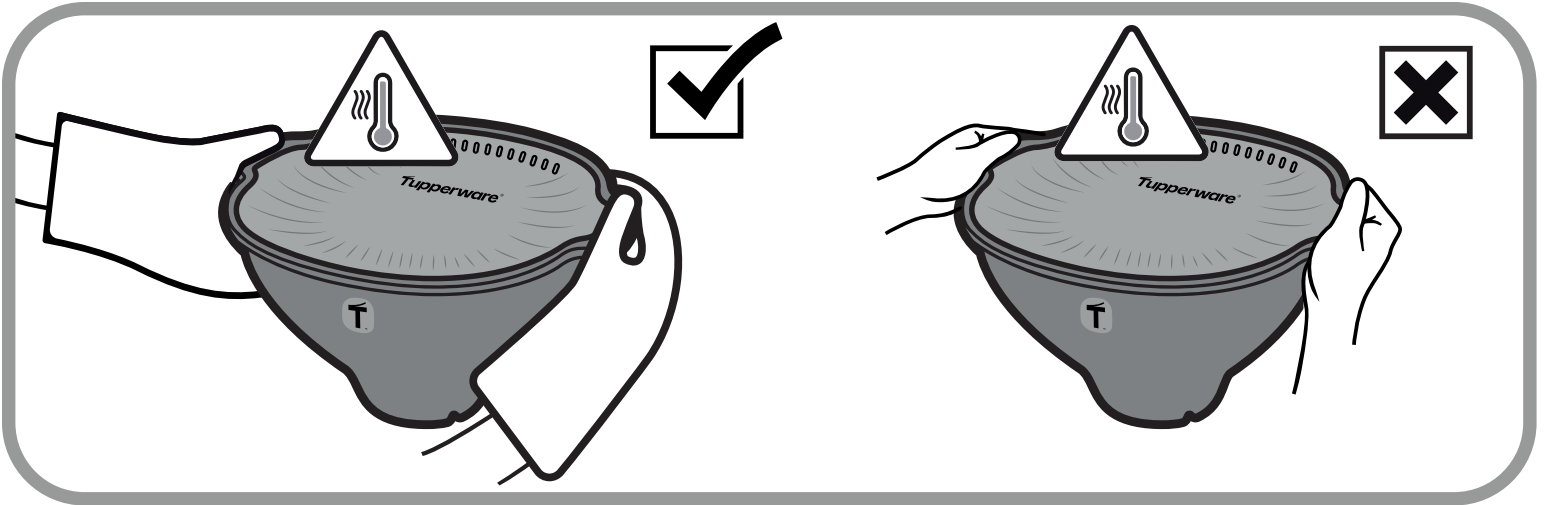
## Microwave Popcorn Maker





2 tbsp - 30g	
1/4 cup - 54g	
1/3 cup - 67g	
<b>MAX 6 tbsp - 72g</b>	
1 tbsp = 15ml	





# WOW POP Pop-corn maker pour le micro-ondes

Nous vous félicitons pour l'acquisition du WOW POP Pop-corn maker Tupperware®. Avec son design ingénieux et sa prise en main facile, faire du pop-corn est un jeu d'enfant !



Reportez-vous aux illustrations en page 2 pour les instructions d'utilisation détaillées.

## Consignes importantes de sécurité

1. Utilisation sous la surveillance d'un adulte obligatoire.
2. Ne laissez pas votre micro-ondes sans surveillance au cours de son utilisation.
3. N'ajoutez pas plus de grains que la quantité maximale recommandée.
4. Les grains non éclatés ne doivent jamais être recuits. Recuire les grains non éclatés présente un risque de grains de maïs brûlés et cela peut endommager le produit.
5. N'utilisez pas la fonction « Pop-corn » du micro-ondes, car elle ne fonctionne que pour les sacs à pop-corn pré-emballés destinés au micro-ondes.
6. La durée nécessaire pour l'éclatement des grains est variable selon le type de micro-ondes utilisé. Certains fours à micro-ondes ont besoin de plus de temps pour faire éclater les grains. Il convient d'adapter le temps de cuisson en fonction de votre micro-ondes après un premier essai.
7. Lors de la première utilisation, il est recommandé de faire éclater les grains sans assaisonnement. Pour commencer, réglez la minuterie du micro-ondes sur 3 minutes. Prêtez une oreille attentive au bruit des grains qui éclatent. Une fois que leur fréquence diminue et que l'intervalle entre deux éclatements est d'environ 2 secondes, arrêtez le micro-ondes. Si nécessaire, ajustez le temps pour la tournée suivante.
8. Si vous estimez qu'il reste trop de grains non cuits dans le bol à l'issue de la première tournée, ajoutez 15 à 30 secondes lors de votre prochaine tournée.
9. Différents micro-ondes affichent des performances différentes. Les tests réalisés par Tupperware® sont basés sur le réglage « Élevé » du micro-ondes à une puissance maximale de 1 000 watts.
10. Lorsque vous utilisez une recette Tupperware® spécifique, veillez à suivre attentivement les instructions de la recette, car les délais varient par rapport aux grains de maïs crus.
11. Ouvrez le cuiseur à pop-corn directement après utilisation pour garantir que le pop-corn reste croustillant.
12. Retirez la plupart des grains non éclatés à l'aide de la passoire à grains.
13. Les côtés et le fond du récipient risquent d'être chauds, faites attention lorsque vous placez le pop-corn maker sur vos genoux.
14. Laissez le produit refroidir complètement avant de le nettoyer : le plateau en verre est très chaud juste après utilisation !
15. Pliez le produit avant de le transporter pour stockage (en cas de chute du produit sur le sol, le risque de bris de verre est beaucoup plus faible en position pliée).

16. Si le verre est endommagé/cassé, n'utilisez plus votre produit et contactez Tupperware® pour acheter un produit de remplacement.
17. Il est possible que de petites taches blanches se forment à la surface intérieure du couvercle au fil du temps. Celles-ci n'ont pas d'impact sur les performances du cuiseur à pop-corn ni n'altèrent le matériau. Ces taches blanches sont considérées comme normales pour cette utilisation et ne sont pas couvertes par la garantie.

## **L'engagement Tupperware**

Nos Produits reflètent notre engagement à avoir un impact positif sur le monde qui nous entoure. Chez Tupperware, nous concevons nos produits dans le souci de réduire les déchets plastiques et alimentaires. En créant des Produits de qualité, durables et réutilisables, conçus pour résister à l'épreuve du temps, nous soutenons notre mission de réduire les déchets pour protéger notre planète, les gens qui nous entourent et la communauté dans laquelle nous vivons et travaillons.

WOW POP Pop-corn maker pour le micro-ondes Tupperware est couverte par la garantie Tupperware contre tout défaut matériel ou de fabrication survenant lors de l'utilisation du Produit conformément aux instructions et dans le cadre d'un usage domestique normal.

La garantie ne couvre pas les dommages causés au produit résultant d'une négligence ou d'une mauvaise utilisation (surchauffe excessive, taches et rayures à l'intérieur et à l'extérieur, coups, chute du produit, etc.).

Si votre Produit est couvert par une garantie, veuillez vous reporter aux conditions de garantie applicables à votre pays pour une description complète de la couverture.

Votre Produit Tupperware est destiné à être utilisé encore et toujours. Si pour une raison ou une autre votre produit est endommagé et n'est pas couvert par la garantie ou si vous n'en avez plus besoin, recyclez-le ou faites-nous savoir si nous pouvons vous aider.

**[www.tupperware.eu](http://www.tupperware.eu)**